

# แผนการดำเนินงาน ประจำปีงบประมาณ ๒๕๖๔



เทศบาลตำบลทางพูน อำเภอเฉลิมพระเกียรติ  
จังหวัดนครศรีธรรมราช

## คำนำ

การบริหารงานขององค์กรปกครองส่วนท้องถิ่น ใช้แผนพัฒนาเป็นเครื่องมือในการบริหารงาน ซึ่งแผนพัฒนาของเทศบาลตำบล มีการกำหนดวิสัยทัศน์ พันธกิจ จุดมุ่งหมาย ยุทธศาสตร์ และแผนงานในการพัฒนาท้องถิ่น รวมทั้งการกำหนดโครงการ / กิจกรรม ซึ่งต่อมาเทศบาลตำบลต้องจัดทำเทศบัญญัติงบประมาณรายจ่ายประจำปีเพื่อคำนวณรายจ่าย โครงการ / กิจกรรมที่ปฏิบัติงานในปีงบประมาณนั้น

ดังนั้น เทศบาลตำบลทางพูน จึงได้จัดทำแผนการดำเนินงานเพื่อเป็นแนวทางการปฏิบัติงานของปีงบประมาณ ๒๕๖๔ ให้ถูกต้องและชัดเจน ซึ่งเป็นไปตามระเบียบกระทรวงมหาดไทย ว่าด้วยการจัดทำแผนพัฒนาขององค์กรปกครองส่วนท้องถิ่น พ.ศ.๒๕๔๘ แก้ไขเพิ่มเติม (ฉบับที่ ๒ และ ๓) พ.ศ. ๒๕๖๑ ข้อ ๒๗

งานแผนและงบประมาณ  
สำนักปลัดเทศบาลตำบลทางพูน

## สารบัญ

เรื่อง	หน้า
<b>ส่วนที่ ๑ บทนำ</b>	
- วัตถุประสงค์ของแผนการดำเนินงาน	๑
- ขั้นตอนการจัดทำแผนการดำเนินงาน	๑
- แผนภูมิขั้นตอนการจัดทำแผนดำเนินงาน	๒
- ประโยชน์ของแผนการดำเนินงาน	๒
<b>ส่วนที่ ๒ บัญชีโครงการ/กิจกรรม</b>	
- บัญชีสรุปจำนวนโครงการและงบประมาณ	๕
- บัญชีโครงการ / กิจกรรม / งบประมาณ	๗

---

# ส่วนที่ ๑

## บทนำ

### ๑.๑ บทนำ

ตามระเบียบกระทรวงมหาดไทยว่าด้วยการจัดทำแผนพัฒนาขององค์กรปกครองส่วนท้องถิ่น พ.ศ. ๒๕๔๘ แก้ไขเพิ่มเติม (ฉบับที่ ๒ และ ๓) พ.ศ. ๒๕๖๑ ข้อ ๒๗ แผนดำเนินงานให้จัดทำแล้วเสร็จภายใน ๓๐ วันนับตั้งแต่วันที่ประกาศใช้งบประมาณรายจ่ายประจำปี งบประมาณรายจ่ายเพิ่มเติม งบประมาณจากเงินสะสม หรือได้รับแจ้งแผนงานและโครงการจากหน่วยงานราชการส่วนกลาง ส่วนภูมิภาค รัฐวิสาหกิจหรือหน่วยงานอื่น ๆ ที่ต้องดำเนินการในพื้นที่องค์กรปกครองส่วนท้องถิ่นในปีงบประมาณนั้น

แผนดำเนินงาน หมายความว่า แผนการดำเนินงานขององค์กรปกครองส่วนท้องถิ่น ที่แสดงถึงรายละเอียดแผนงาน โครงการพัฒนาและกิจกรรมที่ดำเนินการจริงทั้งหมดในพื้นที่องค์กรปกครองส่วนท้องถิ่น ประจำปีงบประมาณนั้น

เพื่อให้การพัฒนาและการดำเนินการตามโครงการ/กิจกรรมต่างๆ เป็นไปอย่างมีประสิทธิภาพและมีความชัดเจนในการปฏิบัติมากขึ้น เทศบาลตำบลทางพูน จึงได้จัดทำแผนดำเนินงานประจำปีขึ้น ซึ่งมีวัตถุประสงค์ เพื่อแสดงถึงรายละเอียดแผนงาน โครงการ และกิจกรรมต่างๆ ที่ได้ดำเนินการจริงทั้งหมดในพื้นที่รับผิดชอบ ตลอดจนทำให้แนวทางการดำเนินงานในปีงบประมาณ พ.ศ. ๒๕๖๔ ของเทศบาลตำบลทางพูน มีความชัดเจนในการปฏิบัติมากขึ้น มีการประสานและบูรณาการการทำงานกับหน่วยงานต่างๆ และจำแนกรายละเอียดต่างๆ ของแผนงานและโครงการพัฒนาในแผนปฏิบัติการ ซึ่งจะทำให้การติดตามและประเมินผลเมื่อสิ้นปีมีความสะดวกมากขึ้น

### ๑.๒ วัตถุประสงค์ของแผนดำเนินงาน

๑. เพื่อแสดงถึงรายละเอียดแผนงาน / โครงการพัฒนา และกิจกรรมที่จะดำเนินการจริงทั้งหมดของเทศบาลตำบลทางพูน ในปีงบประมาณ พ.ศ. ๒๕๖๓

๒. เพื่อให้การดำเนินกิจกรรม / โครงการพัฒนาต่างๆ ของเทศบาลตำบลทางพูน มีความชัดเจนในทางปฏิบัติมากขึ้น

๓. เพื่อเป็นการรวบรวมข้อมูลจากทุกหน่วยงานในพื้นที่ของเทศบาลตำบลทางพูน มาประสานบูรณาการการดำเนินงานร่วมกัน

๔. เพื่อเป็นเครื่องมือในการติดตามการดำเนินงานและประเมินผล

### ๑.๓ ขั้นตอนการจัดทำแผนดำเนินงาน

๑. คณะกรรมการสนับสนุนการจัดทำแผนพัฒนาท้องถิ่น รวบรวมแผนงาน/โครงการพัฒนาขององค์กรปกครองส่วนท้องถิ่น หน่วยงานราชการส่วนกลาง ส่วนภูมิภาค รัฐวิสาหกิจและหน่วยงานอื่น ๆ ที่ต้องการดำเนินการในพื้นที่ขององค์กรปกครองส่วนท้องถิ่น

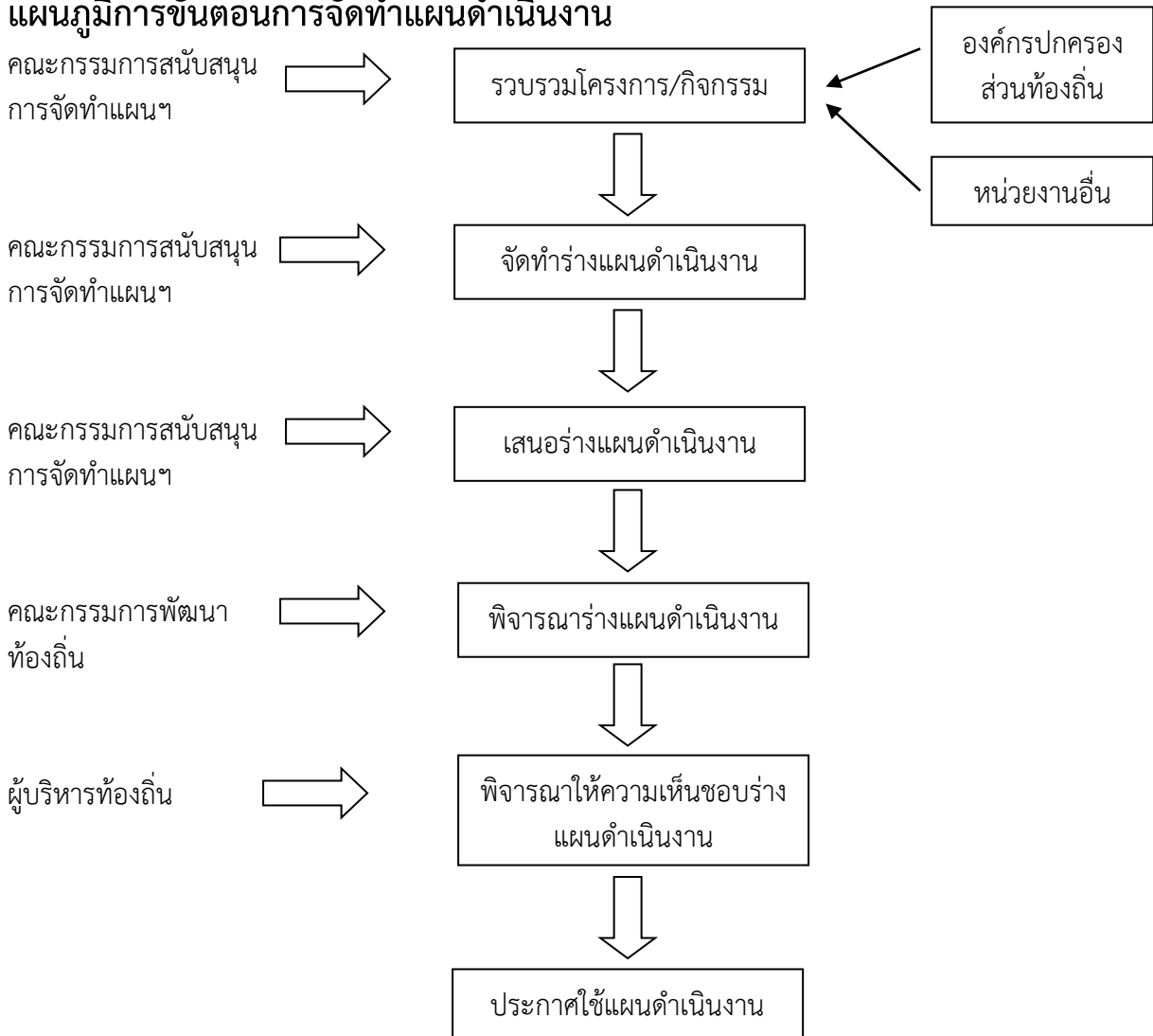
๒. คณะกรรมการสนับสนุนการจัดทำแผนพัฒนาท้องถิ่น จัดทำร่างแผนดำเนินงาน โดยพิจารณาแผนงาน/โครงการ จากแผนงาน/โครงการขององค์กรปกครองส่วนท้องถิ่นและหน่วยงานต่าง ๆ

๓. คณะกรรมการสนับสนุนการจัดทำแผนพัฒนาท้องถิ่นนำร่างแผนดำเนินงานเสนอต่อคณะกรรมการพัฒนาท้องถิ่นเพื่อให้ความเห็นชอบ

๔. คณะกรรมการพัฒนาท้องถิ่นพิจารณาร่างแผนดำเนินงานแล้วเสนอผู้บริหารท้องถิ่นเพื่อให้ความเห็นชอบ

๕. เมื่อผู้บริหารท้องถิ่นให้ความเห็นชอบร่างแผนดำเนินงานแล้วให้ประกาศเป็นแผนการดำเนินงานโดยปิดประกาศให้ทราบโดยทั่วกันและต้องปิดประกาศไว้อย่างน้อยสามสิบวัน

### แผนภูมิการขั้นตอนการจัดทำแผนดำเนินงาน



### ๑.๔ ประโยชน์ของแผนดำเนินงาน

๑. ทำให้เทศบาลตำบลทางพูน บรรลุจุดมุ่งหมายที่กำหนดเอาไว้ ตามแผนการบริหารที่มีทิศทางเกิดความสะดวกและเกิดประโยชน์สูงสุดต่อประชาชนและทางราชการ

๒. ทำให้การดำเนินงาน / โครงการพัฒนา และกิจกรรมต่างๆของเทศบาลตำบลทางพูน มีความชัดเจนในทางปฏิบัติยิ่งขึ้น

๓. ทำให้การพัฒนาในพื้นที่ของเทศบาลตำบลทางพูน ไม่ซ้ำซ้อนกับหน่วยงานอื่น

๔. ประชาชนทราบล่วงหน้าว่าเทศบาลตำบลทางพูน มีการดำเนินการกิจกรรมหรือมีโครงการพัฒนาอะไรในพื้นที่บ้างเพื่อใช้เป็นข้อมูลในการติดตามและตรวจสอบการดำเนินงานขององค์การบริหารส่วนตำบลให้เป็นไปด้วยความถูกต้อง โปร่งใส

๕. ทำให้การติดตามและประเมินผลการปฏิบัติงานมีความสะดวกยิ่งขึ้น

\*\*\*\*\*

## ส่วนที่ ๒

### บัญชีโครงการ/กิจกรรม

#### ส่วนที่ ๒ บัญชีโครงการ/กิจกรรม

องค์ประกอบ ประกอบด้วยบัญชีสรุปจำนวนโครงการและงบประมาณ และบัญชีโครงการ/กิจกรรม/งบประมาณโดยนำเสนอ ดังนี้

##### ๒.๑ บัญชีสรุปจำนวนโครงการและงบประมาณ (แบบ ผด. ๐๑)

แบบ ผด. ๐๑ เป็นแบบบัญชีสรุปจำนวนโครงการและงบประมาณ แผนการดำเนินงาน ประจำปีงบประมาณ พ.ศ.๒๕๖๔ ประกอบด้วย ยุทธศาสตร์/แผนงาน จำนวนโครงการที่ดำเนินการ คิดเป็นร้อยละของโครงการทั้งหมด จำนวนงบประมาณ คิดเป็นร้อยละของงบประมาณทั้งหมด หน่วยงานรับผิดชอบ

การจัดทำแผนการดำเนินงานตามแบบ ผด. ๐๑ นี้ จะต้องลงรายการยุทธศาสตร์ แผนงาน ให้ครบถ้วนสมบูรณ์ ลงรายการของจำนวนโครงการที่ดำเนินการ การคิดเป็นร้อยละของโครงการทั้งหมด จำนวนงบประมาณ และการคิดเป็นร้อยละของงบประมาณทั้งหมด และต้องระบุหน่วยงานรับผิดชอบ และเมื่อลงแต่ละยุทธศาสตร์และแผนงานแล้ว จะต้องรวมผลทุกครั้ง และจะต้องรวมผลในภาพรวมทั้งหมดด้วย

การลงยุทธศาสตร์และแผนงานโดยภาพรวมทั้งหมด ผลของการคิดเป็นร้อยละของโครงการทั้งหมด และการคิดเป็นร้อยละของงบประมาณทั้งหมด จะต้องเป็นร้อยละร้อยเสมอ (๑๐๐)

##### ๒.๒ บัญชีโครงการ/กิจกรรม/งบประมาณ (แบบ ผด. ๐๒)

แบบ ผด.๐๒ เป็นแบบบัญชีโครงการ/งบประมาณ แผนการดำเนินงาน ประจำปีงบประมาณ พ.ศ.๒๕๖๔ ประกอบด้วย ยุทธศาสตร์แต่ละยุทธศาสตร์พร้อมแสดงแผนงาน โดยมีลำดับที่/โครงการ/รายละเอียดของกิจกรรมที่เกิดขึ้นจากโครงการ/งบประมาณ (บาท)/สถานที่ดำเนินการ/หน่วยงาน รับผิดชอบหลัก/ปีงบประมาณและเดือน โดยเริ่มจากเดือนตุลาคมของปีหนึ่งไปสิ้นสุดเดือนกันยายนอีกปีหนึ่ง

บัญชีสรุปจำนวนโครงการพัฒนาท้องถิ่นกิจกรรมและงบประมาณ  
 แผนการดำเนินงาน ประจำปีงบประมาณ พ.ศ.๒๕๖๔  
 เทศบาลตำบลทางพูน อำเภอเฉลิมพระเกียรติ จังหวัดนครศรีธรรมราช

ยุทธศาสตร์/แนวทางการพัฒนา	จำนวนโครงการที่ดำเนินการ	คิดเป็นร้อยละของโครงการทั้งหมด	จำนวนงบประมาณ	คิดเป็นร้อยละของงบประมาณทั้งหมด	หน่วยดำเนินการ
<b>๑.ยุทธศาสตร์การพัฒนาโครงสร้างพื้นฐาน</b>					
- แผนงานการศึกษา	๑	๑.๖๗	๑,๑๙๐,๐๐๐	๓.๖๕	กองการศึกษา
- แผนงานเคหะและชุมชน	๑๐	๑๖.๖๗	๕,๐๐๐,๐๐๐	๑๕.๓๒	กองช่าง
<b>รวม</b>	<b>๑๑</b>	<b>๑๘.๓๔</b>	<b>๖,๑๙๐,๐๐๐</b>	<b>๑๘.๙๗</b>	
<b>๒.ยุทธศาสตร์การจัดการทรัพยากรธรรมชาติและสิ่งแวดล้อม</b>					
- บริหารทั่วไป	๔	๖.๖๗	๕๐,๐๐๐	๐.๑๕	สำนักปลัด
<b>รวม</b>	<b>๔</b>	<b>๖.๖๗</b>	<b>๕๐,๐๐๐</b>	<b>๐.๑๕</b>	
<b>๓.ยุทธศาสตร์การพัฒนาคนละสังคม</b>					
- แผนงานบริหารงานทั่วไป	๓	๕.๐๐	๒๔๐,๐๐๐	๐.๗๔	สำนักปลัด
- แผนงานรักษาความสงบภายใน	๔	๖.๖๗	๓๔๐,๐๐๐	๑.๐๔	สำนักปลัด
- แผนงานการศึกษา	๑๐	๑๖.๖๗	๙,๕๓๒,๕๙๗	๒๙.๒๑	กองการศึกษา
- แผนงานสาธารณสุข	๒	๓.๓๓	๑๖๐,๐๐๐	๐.๔๙	สำนักปลัด
- แผนงานสังคมเคราะห์	๒	๓.๓๓	๑๒๕,๐๐๐	๐.๓๘	สำนักปลัด
- แผนงานสร้างความเข้มแข็งของชุมชน	๕	๘.๓๓	๑,๑๔๕,๐๐๐	๓.๕๑	สำนักปลัด
- แผนงานศาสนา วัฒนธรรมและนันทนาการ	๘	๑๓.๓๓	๑,๐๒๐,๐๐๐	๓.๑๓	กองการศึกษา
- แผนงานงบบกลาง	๔	๖.๖๗	๑๓,๐๐๘,๘๑๐	๓๙.๘๗	สำนักปลัด
<b>รวม</b>	<b>๓๘</b>	<b>๖๓.๓๓</b>	<b>๒๕,๕๗๑,๔๐๗</b>	<b>๗๘.๓๗</b>	



บัญชีสรุปจำนวนโครงการพัฒนาท้องถิ่นกิจกรรมและงบประมาณ  
 แผนการดำเนินงาน ประจำปีงบประมาณ พ.ศ.๒๕๖๔  
 เทศบาลตำบลทางพูน อำเภอเฉลิมพระเกียรติ จังหวัดนครศรีธรรมราช

ยุทธศาสตร์/แนวทางการพัฒนา	จำนวนโครงการ ที่ดำเนินการ	คิดเป็นร้อยละของ โครงการทั้งหมด	จำนวนงบประมาณ	คิดเป็นร้อยละของ งบประมาณทั้งหมด	หน่วยดำเนินการ
๕.ยุทธศาสตร์การพัฒนาการเมืองการบริหาร - แผนงานบริหารทั่วไป	๗	๑๑.๖๖	๘๒๐,๐๐๐	๒.๕๑	สำนักปลัดฯ
รวม	๗	๑๑.๖๖	๘๒๐,๐๐๐	๒.๕๑	
รวมทั้งสิ้น	๖๐	๑๐๐.๐๐	๓๒,๖๓๑,๔๐๗	๑๐๐.๐๐	





๓	โครงการก่อสร้างถนนคอนกรีตเสริมเหล็ก สายบ้านนายน้ำว - สะพาน ๒ หมู่ที่ ๒ ตำบลทางพูน	เพื่อจ่ายเป็นค่าก่อสร้างถนนคอนกรีตเสริมเหล็กสายบ้านนายน้ำว - สะพาน ๒ หมู่ที่ ๒ ผิวจราจรกว้าง ๔ เมตร หนา ๐.๑๕ เมตร ระยะทาง ๑๘๐ เมตร พร้อมไหล่ทางหินคลุกข้างละ ๐.๕๐ เมตร ตามแบบ ท๑-๐๑ กรมการปกครอง กระทรวงมหาดไทย	๕๐๐,๐๐๐	หมู่ที่ ๒ ตำบลทางพูน	กองช่าง													
๔	โครงการก่อสร้างถนนคอนกรีตเสริมเหล็ก สายบ้านนายน้ำว - คลองราชดำริ หมู่ที่ ๒ ตำบลทางพูน	เพื่อจ่ายเป็นค่าก่อสร้างถนนคอนกรีตเสริมเหล็กสายบ้านนายน้ำว - คลองราชดำริ หมู่ที่ ๒ ผิวจราจรกว้าง ๔ เมตร หนา ๐.๑๕ เมตร ระยะทาง ๑๘๐ เมตร พร้อมไหล่ทางหินคลุกข้างละ ๐.๕๐ เมตร ตามแบบ ๑๑-๐๑ กรมการปกครอง กระทรวงมหาดไทย	๕๐๐,๐๐๐	หมู่ที่ ๒ ตำบลทางพูน	กองช่าง													

บัญชีโครงการ/กิจกรรม/งบประมาณ

แผนการดำเนินงาน ประจำปีงบประมาณ พ.ศ. ๒๕๖๔

เทศบาลตำบลทางพูน อำเภอเฉลิมพระเกียรติ จังหวัดนครศรีธรรมราช

ก ยุทธศาสตร์จังหวัดที่ ๔ การพัฒนาคน ชุมชน และสังคมให้น่าอยู่ เข้มแข็ง มั่นคงตามปรัชญาเศรษฐกิจพอเพียง

ข ยุทธศาสตร์การพัฒนาของ อปท.ในเขตจังหวัด ที่ ๔ การพัฒนาโครงสร้างพื้นฐาน

๑ ยุทธศาสตร์การพัฒนาโครงสร้างพื้นฐาน

แผนงานเคหะและชุมชน

ลำดับ ที่	โครงการ/กิจกรรม	รายละเอียดของโครงการ /กิจกรรม	งบประมาณ (บาท)	สถานที่ ดำเนินการ	หน่วย ดำเนินการ	พ.ศ. ๒๕๖๓			พ.ศ. ๒๕๖๔										
						ต.ค.	พ.ย.	ธ.ค.	ม.ค.	ก.พ.	มี.ค.	เม.ย.	พ.ค.	มิ.ย.	ก.ค.	ส.ค.	ก.ย.		
๕	โครงการก่อสร้างถนนคอนกรีตเสริมเหล็ก สายบ้านนายน้อย - บ้านนายบุญมาก หมู่ที่ ๒ ตำบลทางพูน	เพื่อจ่ายเป็นค่าก่อสร้างถนนคอนกรีตเสริมเหล็กสายบ้านนายน้อย - บ้านนายบุญมาก หมู่ที่ ๒ ผิวจราจรกว้าง ๔ เมตร หนา ๐.๑๕ เมตร ระยะทาง ๑๘๐ เมตร พร้อมไหล่ทางหินคลุกข้างละ ๐.๕๐ เมตร ตามแบบ ท ๑-๐๑ กรมการปกครอง กระทรวงมหาดไทย	๕๐๐,๐๐๐	หมู่ที่ ๒ ตำบลทางพูน	กองช่าง														
๖	โครงการก่อสร้างถนนคอนกรีตเสริมเหล็ก สายซอยตาพุด หมู่ที่ ๓ ตำบลทางพูน	เพื่อจ่ายเป็นค่าก่อสร้างถนนคอนกรีตเสริมเหล็กสายซอยตาพุด หมู่ที่ ๓ ผิวจราจรกว้าง ๔ เมตร หนา ๐.๑๕ เมตร ระยะทาง ๑๘๐ เมตร พร้อมไหล่ทางหินคลุกข้างละ ๐.๕๐ เมตร ตามแบบ ท๑-๐๑ กรมการปกครอง กระทรวงมหาดไทย	๕๐๐,๐๐๐	หมู่ที่ ๓ ตำบลทางพูน	กองช่าง														

บัญชีโครงการ/กิจกรรม/งบประมาณ

แผนการดำเนินงาน ประจำปีงบประมาณ พ.ศ. ๒๕๖๔

เทศบาลตำบลทางพูน อำเภอเฉลิมพระเกียรติ จังหวัดนครศรีธรรมราช

ก ยุทธศาสตร์จังหวัดที่ ๔ การพัฒนาคน ชุมชน และสังคมให้น่าอยู่ เข้มแข็ง มั่นคงตามปรัชญาเศรษฐกิจพอเพียง

ข ยุทธศาสตร์การพัฒนาของ อปท.ในเขตจังหวัด ที่ ๔ การพัฒนาโครงสร้างพื้นฐาน

๑ ยุทธศาสตร์การพัฒนาโครงสร้างพื้นฐาน

แผนงานเคหะและชุมชน

ลำดับ ที่	โครงการ/กิจกรรม	รายละเอียดของโครงการ/ กิจกรรม	งบประมาณ	สถานที่ ดำเนินการ	หน่วย ดำเนินการ	พ.ศ.๒๕๖๓			พ.ศ.๒๕๖๔									
						ต.ค.	พ.ย.	ธ.ค.	ม.ค.	ก.พ.	มี.ค.	เม.ย.	พ.ค.	มิ.ย.	ก.ค.	ส.ค.	ก.ย.	
๗	โครงการปรับปรุงถนนคอนกรีตเสริมเหล็ก สายปากช่อง - รพช. หมู่ที่ ๓ ตำบลทางพูน	เพื่อจ่ายเป็นค่าปรับปรุงถนนคอนกรีตเสริมเหล็กสายปากช่อง - รพช. หมู่ที่ ๓ ผิวจราจรกว้าง ๔ เมตร หนา ๐.๑๕ เมตร ระยะทาง ๑๘๐ เมตร พร้อมไหล่ทางหินคลุกข้างละ ๐.๕๐ เมตร ตามแบบ ท๑-๐๑ กรมการปกครอง กระทรวงมหาดไทย	๕๐๐,๐๐๐	หมู่ที่ ๓ ตำบลทางพูน	กองช่าง													
๘	โครงการก่อสร้างถนนคอนกรีตเสริมเหล็ก สายสะพาน ๑ - บ้านนายอรุณ หมู่ที่ ๒ ตำบลทางพูน	เพื่อจ่ายเป็นค่าก่อสร้างถนนคอนกรีตเสริมเหล็กสายสะพาน ๑ - บ้านนายอรุณ หมู่ที่ ๒ ผิวจราจรกว้าง ๔ เมตร หนา ๐.๑๕ เมตร ระยะทาง ๑๘๐ เมตร พร้อมไหล่ทางหินคลุกข้างละ ๐.๕๐ เมตร ตามแบบ ท๑-๐๑ กรมการปกครอง กระทรวงมหาดไทย	๕๐๐,๐๐๐	หมู่ที่ ๒ ตำบลทางพูน	กองช่าง													

บัญชีโครงการ/กิจกรรม/งบประมาณ

แผนการดำเนินงาน ประจำปีงบประมาณ พ.ศ. ๒๕๖๔

เทศบาลตำบลทางพูน อำเภอเฉลิมพระเกียรติ จังหวัดนครศรีธรรมราช

ก ยุทธศาสตร์จังหวัดที่ ๔ การพัฒนาคน ชุมชน และสังคมให้น่าอยู่ เข้มแข็ง มั่นคงตามปรัชญาเศรษฐกิจพอเพียง

ข ยุทธศาสตร์การพัฒนาของ อปท.ในเขตจังหวัด ที่ ๔ การพัฒนาโครงสร้างพื้นฐาน

๑ ยุทธศาสตร์การพัฒนาโครงสร้างพื้นฐาน

แผนงานเคหะและชุมชน

ลำดับ ที่	โครงการ/กิจกรรม	รายละเอียดของโครงการ/ กิจกรรม	งบประมาณ	สถานที่ ดำเนินการ	หน่วย ดำเนินการ	พ.ศ.๒๕๖๓			พ.ศ.๒๕๖๔									
						ต.ค.	พ.ย.	ธ.ค.	ม.ค.	ก.พ.	มี.ค.	เม.ย.	พ.ค.	มิ.ย.	ก.ค.	ส.ค.	ก.ย.	
๙	โครงการก่อสร้างถนนคอนกรีตเสริมเหล็ก สายสะพาน ๑ - บ้านนายเสวียน หมู่ที่ ๒ ตำบลทางพูน	เพื่อจ่ายเป็นค่าก่อสร้างถนนคอนกรีตเสริมเหล็กสายสะพาน ๑ - บ้านนายเสวียน หมู่ที่ ๒ ผิวจราจรกว้าง ๔ เมตร หน้า ๐.๑๕ เมตร ระยะทาง ๑๘๐ เมตร พร้อมไหล่ทางหินคลุกข้างละ ๐.๕๐ เมตร ตามแบบ ท๑-๐๑ กรมการปกครอง กระทรวงมหาดไทย	๕๐๐,๐๐๐	หมู่ที่ ๒ ตำบลทางพูน	กองช่าง													
๑๐	โครงการก่อสร้างถนนคอนกรีตเสริมเหล็ก สายคชหมาก - บ้านปากช่อง หมู่ที่ ๓ ตำบลทางพูน	เพื่อจ่ายเป็นค่าก่อสร้างถนนคอนกรีตเสริมเหล็ก สายคชหมาก - บ้านปากช่อง หมู่ที่ ๓ ผิวจราจรกว้าง ๔ เมตร หน้า ๐.๑๕ เมตร ระยะทาง ๑๘๐ เมตร พร้อมไหล่ทางหินคลุกข้างละ ๐.๕๐ เมตร ตามแบบ ท๑-๐๑ กรมการปกครอง กระทรวงมหาดไทย	๕๐๐,๐๐๐	หมู่ที่ ๓ ตำบลทางพูน	กองช่าง													

บัญชีโครงการ/กิจกรรม/งบประมาณ

แผนการดำเนินงาน ประจำปีงบประมาณ พ.ศ. ๒๕๖๔

เทศบาลตำบลทางพูน อำเภอเฉลิมพระเกียรติ จังหวัดนครศรีธรรมราช

ก ยุทธศาสตร์จังหวัดที่ ๔ การพัฒนาคน ชุมชน และสังคมให้น่าอยู่ เข้มแข็ง มั่นคงตามปรัชญาเศรษฐกิจพอเพียง

ข ยุทธศาสตร์การพัฒนาของ อปท.ในเขตจังหวัด ที่ ๔ การพัฒนาโครงสร้างพื้นฐาน





























